

# Filo diretto

PERIODICO DI INFORMAZIONE E COMUNICAZIONE DELLA FONDAZIONE IRCCS OSPEDALE MAGGIORE POLICLINICO, MANGIAGALLI, REGINA ELENA

Newsletter n. 6/2005 - Anno III



## Prevenzione, avanti tutta

*Le malattie cardiovascolari rappresentano, nel mondo Occidentale, la prima causa di morbidità e mortalità. Iperensione e ipercolesterolemia possono costituire una minaccia seria, e quel che è peggio per lungo tempo silente, per i nostri organi vitali. Contrastare il danno, agire per una buona riabilitazione funzionale degli organi o sostituire gli organi danneggiati in maniera irreversibile è un dovere. Ma tutti noi, insieme, possiamo fare di più e meglio. Come operatori, dobbiamo quotidianamente incoraggiare e diffondere l'efficacia vitale della prevenzione. Come cittadini, dobbiamo armarci di attenzione, buona volontà e semplici regole da osservare. Potremmo elencare i 150 'fattori di rischio' cardiovascolare individuati, ma più della paura serve una corretta comunicazione. La nostra Fondazione IRCCS e l'Università degli Studi di Milano hanno scelto, da anni, di impegnarsi in questo senso. Per primi in Italia abbiamo condotto corsi di informazione-consapevolezza con i pazienti del nostro Day Hospital e abbiamo realizzato indagini a campione sugli Italiani. Proprio 'fotografando' il grado di consapevolezza esistente, abbiamo appurato che qui sta il punto cruciale, che ancora molto resta da fare per aiutarci a capire quanto siamo (o non siamo) 'in forma', quanto sia utile consultare il nostro medico di fiducia e, se necessario, intraprendere con scrupolo una corretta terapia.*

*A chi è tornato in città, ma anche a chi ha ancora scampoli di vacanza da gustare, consigliamo di esercitare le principali buone abitudini per il nostro cuore e le nostre arterie: movimento, sonno, alimentazione corretta, niente fumo e riduzione dello stress. A tutti però ricordiamo che, ad ottobre, i cardiologi della nostra Fondazione vi aspettano tra le guglie del Duomo per 'Cuore e Salute' (il programma è a pagina 3). Com'è avvenuto nelle due edizioni precedenti, saremo lì per verificare come state dopo un bel test di oltre centottanta gradini, ma soprattutto per informarvi e ascoltare tutte le vostre domande e curiosità sui 'problemi di cuore'.*

**FABIO MAGRINI**

Unità Operativa Medicina ad indirizzo Cardiovascolare

## Impariamo a mangiare bene con la donazione di sangue

**Domenica 25 settembre** il Centro trasfusionale del Padiglione Marangoni, in occasione dell'apertura per la donazione domenicale, incontrerà la cittadinanza con l'iniziativa **'Per il gusto di star bene'**: conferenze scientifiche, assaggi gastronomici ipocalorici e, per tutti, un ricettario in omaggio. Un'iniziativa nata con l'obiettivo di sensibilizzare i cittadini ad una alimentazione corretta ispirata alla dieta mediterranea, ricca di sapori e tratta dalla migliore tradizione culinaria italiana, dove la dieta viene vista non come un momento punitivo di rinuncia ai piaceri della tavola, ma vissuta con gioia, con la consapevolezza che 'mangiar sano' significa porre attenzione alla propria salute e al proprio benessere fisico.

Il problema è serio: il 33,4% degli Italiani è in sovrappeso e il 9% addirittura obeso; nella fascia d'età oltre i 42 anni la percentuale degli 'over size' (51%) è superiore a quella dei normopeso (47,6%), mentre solo il 64% degli intervistati mangia verdura ogni giorno in quantità sufficiente.

Un'alimentazione equilibrata è fondamentale per una buona salute e per la prevenzione di molte patologie cardiovascolari e non solo: molte ricerche ormai hanno accertato che le persone obese sono più esposte all'insorgenza di cardiopatie coronariche e al cancro. Ridurre la quantità di grassi ingeriti è importante anche per garantire la risposta del sistema immunitario contro le infezioni.

La decennale attività di prevenzione e di promozione di corretti stili di vita svolta dal Centro trasfusionale si riflette nei consigli dietetici per i donatori, arricchiti oggi di un prezioso ricettario della cucina italiana.

**ANNA PARRAVICINI**

Ufficio Comunicazione



Cartoline dalla Fondazione

La Clinica Pediatrica 'De Marchi' di Via Commenda



**LAVORI IN CORSO**

## Il nuovo look del Padiglione Monteggia

Il Consiglio di Amministrazione della nostra Fondazione ha approvato l'11 marzo 2005 il progetto definitivo per la demolizione e ricostruzione del Padiglione Monteggia, un intervento che porterà a un raddoppio della superficie utile arrivando a circa 12.000 mq. La procedura è stata divisa in due fasi: il 14 aprile 2005 è stato approvato il progetto esecutivo di demolizione, bonifica e scavi. Due mesi dopo è stata aggiudicata la gara per l'appalto dei lavori, consegnati alla ditta aggiudicataria il 28 giugno 2005. Due giorni dopo, con ben tre mesi d'anticipo rispetto ai tempi previsti, si è provveduto a dar inizio al cantiere.

La durata dei lavori sarà di circa tre anni: uno per la demolizione e due per la ricostruzione. I tempi della demolizione sono forzatamente lenti per le misure cautelative attuate per non incidere sulle altre attività dell'Ospedale. Durante questa prima fase sarà completato il progetto

esecutivo di ricostruzione e, senza soluzione di continuità, sarà espletata la procedura di gara.

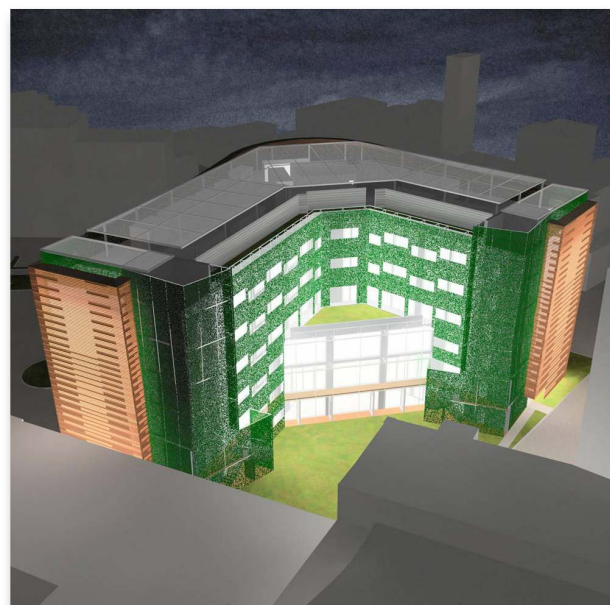
Il nuovo Padiglione sarà su 7 piani (2 sotterranei e 5 fuori terra) e ospiterà il Dipartimento di Neuroscienze ed Organi di Senso e, in dettaglio, la Neurologia, la Neurochirurgia, l'Otorinolaringoiatria, la Chirurgia Maxillo-facciale, l'Oculistica, la Neuroradiologia e la Neuroranimazione. Nell'ampio atrio d'ingresso è prevista la reception con il Punto Informazioni che saprà indirizzare pazienti e visitatori. Al piano terre-

no, inoltre, ci saranno due distinte aree di attesa per l'utenza dei 20 ambulatori specialistici di secondo livello previsti. Nei piani interrati sarà collocata l'alta tecnologia: sono previste otto nuove sale operatorie d'avanguardia e il reparto di Radiologia con 2 risonanze magnetiche, 1 risonanza magnetica aperta, 1 angiografia biplanare, 2 TAC e 1 RX polifunzionale. Il primo piano sarà dedicato alla didattica e, oltre agli studi medici e alle segreterie, ospiterà due aule a pareti mobili, per un totale di cento posti a sedere. Il secondo piano ospiterà 9 posti letto di Terapia Intensiva e 8 posti letto riservati alla 'Stroke Unit', per garantire i primi interventi ai pazienti colpiti da ictus cerebrale. Gli ultimi tre piani accoglieranno le degenze, per un totale di circa 100 posti letto. In tutte le camere, dotate di servizi igienici e dei migliori comfort, sono previsti due letti per consentire la presenza di un accompagnatore. Una parte delle degenze sarà destinata a 'Day Hospital'. Sono previsti ampi spazi dedicati ai servizi, per aumentare il comfort per pazienti e operatori. Particolare cura è stata prestata all'aspetto estetico, in quanto si ritiene che 'il bello' non debba essere estraneo alla Pubblica Amministrazione ma che invece possa, specialmente in campo sanitario, esaltarne le peculiarità di accoglienza e ospitalità. All'esterno il Padiglione sarà rivestito con listelli di cotto ventilato, un materiale storicamente già in uso all'interno del Policlinico.

L'Ufficio Tecnico si impegna a limitare il più possibile i disagi che il cantiere del Monteggia, e gli altri previsti, potranno creare ai pazienti, ai visitatori e agli operatori dell'Ospedale.

**SANTO DE STEFANO**

*Unità Operativa Funzioni Tecniche*



**Vista della nuova facciata e del lato interno del Padiglione Monteggia.**

## Un ciclamino per la sclerodermia

La Sclerodermia ('pelle dura') è una malattia cronica ed evolutiva, la cui caratteristica clinica più evidente è l'indurimento e l'ispessimento della cute in zone più o meno estese del corpo. Il fiore che resiste al freddo è il simbolo adottato dal **GILS (Gruppo Italiano per la Lotta alla Sclerodermia)** per la 'Giornata del Ciclamino': domenica 25 settembre le principali piazze Italiane si coloreranno di ciclamini offerti per sostenere la ricerca, l'informazione e la prevenzione di questa malattia. Sarà inoltre possibile effettuare visite di controllo gratuite nelle strutture ospedaliere che aderiscono all'iniziativa, come il nostro Centro per le Malattie Autoimmuni Sistemiche (Via Pace 9) diretto dalla prof.ssa Raffaella Scorza.

**DANIELE GRIONI**

**Info GILS T. 02.8901.3276 Numero Verde 800.080.266**

## Trapianto di fegato da fratello a fratello

Anche il nostro Ospedale può ora vantare tra i suoi successi la realizzazione di un trapianto di fegato da donatore vivente. Lo scorso luglio, per la prima volta nella storia del Policlinico, l'équipe del professor Fassati ha eseguito questo tipo di intervento, reso possibile dal coraggio di un sacerdote che ha voluto donare mezzo fegato a suo fratello malato di cirrosi. Poco più di dieci ore di intervento per dare nuove speranze al paziente 'ricevente', mantenendo inalterata la qualità di vita del 'donatore'. La parte di fegato asportata, infatti, ricresciuta naturalmente, ha riportato in breve tempo l'organo del paziente 'sano' alla sua condizione originaria.

**ALESSANDRA CHIARELLO**

## Cancro della prostata: un corso internazionale

**PSA: Past, Presente and Future** è il titolo del **corso di formazione sul cancro della prostata** organizzato dalla Fondazione RTU Onlus e dalla nostra U.O. di Urologia diretta dal prof. Francesco Rocco. **Dal 15 al 17 settembre 2005** ricercatori di fama internazionale si riuniranno nell'**Aula Magna dell'Università degli Studi di Milano** per cercare di fare chiarezza intorno a un tema oggi molto controverso. Gli studi condotti negli ultimi anni infatti hanno fornito importanti informazioni sul cancro della prostata, facendo emergere dati stupefacenti sulla reale epidemiologia di questa malattia e sul valore e i rischi della diagnosi tramite PSA (Antigene Specifico della Prostata), rivelando nuove indicazioni sul trattamento.

**ALESSANDRA CHIARELLO**

## Ospedale aperto ai Medici di base

L'Unità Operativa di Chirurgia Generale I diretta dal prof. Roviario e la Cattedra di Chirurgia Generale dell'Università degli Studi di Milano hanno promosso, con il patrocinio dell'Ordine Provinciale dei Medici di Milano, una serie di incontri destinati all'**aggiornamento dei medici di base** in tema di chirurgia e tumori. Il via il **24 settembre** con '**Attualità diagnostiche e terapeutiche delle neoplasie più frequenti del torace**'. Al centro del corso (accreditato ECM) gli aspetti epidemiologici, la diagnostica e le terapie più efficaci nell'ambito dei tumori dell'esofago, del polmone, del mediastino o del mesotelioma pleurico.

**DANIELE GRIONI**

**Info e-mail** gian.roviario@unimi.it



## "Cuore e Salite"

**Salita al Duomo di Milano III edizione**

Torna per il terzo anno "Cuore e Salite", iniziativa promossa dalla Fondazione IRCCS Ospedale Maggiore Policlinico, Mangiagalli e Regina Elena e dalla II Scuola di Specializzazione in Cardiologia dell'Università degli Studi, con il supporto dell'associazione "Per il Policlinico" o.n.l.u.s.

L'appuntamento è per **sabato 1 ottobre, dalle ore 9 alle 14** presso il Duomo di Milano.

Ancora una volta tutti su per i gradini del Duomo a misurare quanto siamo (o non siamo) in forma. Per i cardiologi della 'nostra' Fondazione "Cuore e Salite" costituisce un'occasione per valutare le condizioni di salute di un ampio e variegato campione di cittadini e turisti. I battiti del nostro cuore verranno misurati prima e dopo la salita. Incrociando i dati relativi a età, peso, altezza e pratica sportiva, i medici della Fondazione sapranno dare tutti i consigli utili a più salutarie stili di vita.

La salita e il test di controllo sono gratuiti (fino ad esaurimento dei ticket di ingresso).

L'iniziativa è patrocinata dal Ministero della Salute, dalla Regione Lombardia e dal Comune di Milano.

**LUCA TAFUNI**

### Info

Associazione 'Per il Policlinico' o.n.l.u.s

T. 02.5503.4001 - 4574

e-mail [comunicazione@policlinico.mi.it](mailto:comunicazione@policlinico.mi.it)

Centro Ipertensione - prof. Fabio Magrini, dr. Stefano Carugo

T. 02.5503.3504

## AGER

AGER (Associazione per la Ricerca Geriatrica e lo Studio della Longevità) è una Associazione senza scopi di lucro, costituita nel 1993, che opera nella regione Lombardia con l'obiettivo d'identificare i bisogni socio-sanitari degli anziani e di dare le risposte più idonee a migliorarne la qualità della vita. In particolare AGER:

- patrocina studi e ricerche sugli aspetti biologici, psicologici e sociali degli anziani;
- raccoglie fondi e aiuti materiali a favore di strutture sanitarie o di ricerca con particolare riferimento alla Geriatria della nostra Fondazione ed alla Cattedra di Gerontologia e Geriatria dell'Università degli Studi di Milano;
- istituisce Corsi di formazione per il personale sanitario e promuove la sensibilizzazione dell'opinione pubblica sulle problematiche della Terza Età;
- organizza iniziative socio-culturali a favore degli anziani;
- offre un servizio di *Teleassistenza* (T. 02.5518.0484) agli utenti del Day Hospital Geriatrico della Fondazione Policlinico Mangiagalli di Milano in collaborazione con i volontari dell'Associazione A.N.T.E.A.

**Info AGER** Via Rondoni 11, Milano

T. 02.4895.8020 Fax 02.4895.4497

e-mail [ageron@ageronline.it](mailto:ageron@ageronline.it) sito internet [www.ageronline.it](http://www.ageronline.it)

## **Emergenza freddo. Prevenire e curare i mali dell'inverno** **Lunedì 26 settembre 2005, ore 18.00**

Con l'arrivo dei primi freddi si ripresenta puntuale il problema di come sfuggire all'attacco di virus e batteri portatori di raffreddore, tosse o forme influenzali. Per ridurre il rischio di ammalarsi bisogna, prima di tutto, adottare strategie di prevenzione adeguate evitando sbalzi di temperatura, ambienti troppo riscaldati e luoghi affollati. Maggiormente a rischio coloro che soffrono di patologie croniche alle vie respiratorie o che, per diversi motivi, hanno un sistema immunitario più fragile e compromesso, in primis bambini e anziani. Questo incontro vuole fornire indicazioni utili a superare indenni l'inverno, consigliando gli stili di vita più adeguati alla stagione, valutando l'opportunità o meno delle vaccinazioni e, infine, illustrando il corretto uso dei farmaci.

Dalla Fondazione IRCCS Ospedale Maggiore Policlinico, Mangiagalli e Regina Elena intervengono: **Luigi Allegra**, Direttore Dipartimento Malattie Cardiovascolari e Respiratorie; **Marco Ferretti**, Geriatra; **Emilio Fossali**, Direttore Pronto Soccorso Pediatrico. Modera **Alessandra Rissotto**, Capo redattore cultura, RAI Milano.

### **Prossimo appuntamento lunedì 24 ottobre:**

*Quando il tumore c'è. Convivere con il tumore*

**Sede:** Teatro Angelicum, Piazza S. Angelo 2, Milano

**Info:** Ufficio Comunicazione e Relazioni Esterne

T. 02.5503.4574 e-mail [comunicazione@policlinico.mi.it](mailto:comunicazione@policlinico.mi.it)



*...Ogni mese un Padiglione*

*Clinica De Marchi*

Dopo la fondazione della Clinica Ostetrico-ginecologica nel 1906 il professor Luigi Mangiagalli, ideatore e creatore di questi Istituti, auspicava il sorgere in Milano di una Clinica Pediatrica contro l'elevata mortalità infantile che, come ebbe a dimostrare l'esperienza, poteva trovare uno dei rimedi in una migliore e più estesa educazione del medico in merito alle malattie dell'infanzia.

Convinta della bontà di questa idea, Adelina De Marchi offrì i mezzi necessari perché essa potesse tradursi in realtà.

Sorse così, in Via Commenda, di fronte ai padiglioni della Clinica ostetrico-ginecologica Luigi Mangiagalli, la Clinica Pediatrica che la fondatrice volle dedicare alla memoria dei suoi genitori.

La Clinica, inaugurata solennemente il 28 novembre 1915, ha per compito lo studio clinico e l'assistenza ai bambini ammalati, dalla nascita sino all'ottavo anno di età. È fondata anche allo scopo di consentire ai laureati in medicina e chirurgia di perfezionarsi nello studio dell'igiene e patologia dell'infanzia.

Dal 1924, pur continuando ad essere gestita dagli Istituti Clinici di Perfezionamento, è stata annessa per la parte didattica all'Università di Milano restando, per quasi 50 anni, l'unica sede di insegnamento universitario della pediatria a Milano.

**RICCARDO RUSCICA**

## **La Comunicazione medico-paziente**

**Mercoledì 14 settembre, ore 18.00**

Nel giro di pochi anni la pratica medica ha registrato profondi cambiamenti. Se, da un lato, la cronicizzazione delle malattie e la maggior facilità di accesso alle informazioni da parte dei pazienti hanno fatto sì che la comunicazione e condivisione delle scelte terapeutiche diventassero valori complementari alle competenze tecniche del medico, dall'altro, i progressi tecnologici e specialistici hanno aumentato la distanza tra "curante" e malato. La sensazione diffusa è che i medici siano in grado di curare le malattie come non mai, ma che in realtà non si curino dei pazienti. Ma si può insegnare al medico a ritornare a guardare la persona, prima che il suo male? Se sì, come evitare il rischio che la relazione medico-paziente si riduca a una sorta di galateo delle buone maniere svuotato di ogni tensione morale?

Ne discutono **Guido Coggi**, Preside Facoltà di Medicina e Chirurgia, Università degli Studi di Milano; **Gian Franco Gensini**, Preside Facoltà di Medicina e Chirurgia, Università degli Studi di Firenze; **Egidio A. Moja**, Ordinario di Psicologia, Università degli Studi di Milano; **Michelangelo Tagliaferri**, Presidente Accademia di Comunicazione di Milano.

Conduce il dibattito **Anna Parravicini**, Responsabile coordinamento comunicazione scientifica IRCCS pubblici di Milano.

### **Prossimo appuntamento mercoledì 12 ottobre:**

Brevetti, defiscalizzazione e attività produttive: leve strategiche dell'alleanza medicina-impresa

**Sede** Università degli Studi di Milano - Aula Magna, Via Festa del Perdono 7

**Info** Ufficio Comunicazione e Relazioni Esterne

T. 02.5503.4574 e-mail [comunicazione@policlinico.mi.it](mailto:comunicazione@policlinico.mi.it)

formazione

Per il calendario completo degli eventi e le iscrizioni raccomandiamo di visitare periodicamente il sito [www.policlinico.mi.it](http://www.policlinico.mi.it) nell'area 'Formazione e Cultura'.

### **Corso di formazione teorico-pratico in patologia respiratoria**

Edizione del 30.09.2005, ore 9.00

Corso teorico-pratico per Medici (Medicina Generale, Chirurgia Generale)

**Info** Paolo Teghillo

T. 02.6880.283 e-mail [posta@newsiram.it](mailto:posta@newsiram.it)

### **La fibrosi retroperitoneale idiopatica**

Edizione del 30.09.2005, ore 14.00

Per Medici

(Anatomia Patologica, Nefrologia, Urologia, Radiodiagnostica, Medicina Interna)

**Info** Daniela Ottolini

T. 02.5503.8327 e-mail [formazione@policlinico.mi.it](mailto:formazione@policlinico.mi.it)



Periodico di informazione e comunicazione della Fondazione IRCCS Ospedale Maggiore Policlinico, Mangiagalli e Regina Elena

**Direttore responsabile:** Anna Parravicini **Progetto grafico:** Daniela Graia, Maria Laurora

**Redazione:** Alessandra Chiarello, Daniele Grioni, Riccardo Ruscica, Luca Tafuni, Ivo Tarantino

Segnalateci eventuali notizie **Ufficio Comunicazione e Relazioni Esterne** e-mail [eventi@policlinico.mi.it](mailto:eventi@policlinico.mi.it) T. 02.5503.4574

